

ekologické olomoucký měsíčník *listy*

dobrovolný příspěvek 10,-

únor 2011

2

Aktuální číslo:

- ŽP v kraji:
Kontejnery na textil
- Zelená domácnost:
Pesar
- Biozpravodaj:
Farma Sasov
- Recepty: Hraška

Ekologické listy 2/2011

vychází: 7. 2. 2011

Vydává:
Hnutí DUHA Olomouc

Redakce:
Simona Horká, Jitka Komendová

Grafická úprava:
Radim Šašínska; larva_grafik@volny.cz

Jazykové korektury:
Zuzana Borčanyiová, Lenka Koplíková

Foto na titulní straně:
Martin Weizenstein

Sazba:
Otakar Chudzik

Tisk:
Petr Skyva, Pod Kosířem 838,
Kostelec na Hané

Náklad: 1700 výtisků

Adresa redakce:
Hnutí DUHA Olomouc, Dolní náměstí 38,
772 00 Olomouc; tel.: 585 228 584
e-mail: ekologicke.listy@hnutiduha.cz
www.hnutiduha.cz/olomouc
www.ekologickelisty.cz

Uzávěrka příštího čísla: 20. 2. 2011

Registrace MK ČR E 18812

ISSN 1803-8123

Kontejnery na textil stojí už v Olomouci, Přerově i Prostějově

Jak jsme již informovali čtenáře Ekologických listů, začínají se rozšiřovat možnosti třídění starého šatstva. Speciální kontejnery na textil se na přelomu roku objevily i v Přerově a Prostějově. S Olomoucí, kde je projekt úspěšný, jsou to v kraji již tři města, kde mají občané možnost vyhodit starý textil, bytový textil – záclony, závěsy, povlečení, ubrusy, dále obuv, kabelky, tašky, batohy, a také veškeré hračky (plyšové, ale i dřevěné, plastové a elektronické). Textilie se do kontejneru vkládají čisté a v zavázaných igelitových taškách nebo pytlích, boty nejlépe svázané po párech. Kontejnery mají bílou barvu a objem asi 2250 litrů. Vhazovací otvor je udělán tak, že z něj nelze nic vytáhnout nazpět. Kontejnery rozmísťuje akciová společnost Revenge, která odpadní textilie dále sváží jednou týdně do třídícího závodu v Boskovicích na Blanensku.

Co se s odpadem děje dál?

V třídícím závodě v Boskovicích pracuje asi sto lidí, kteří roztrídí obsah kontejnerů. Společnost tak zpracuje 400 až 500 tun šatstva a bot měsíčně. Z této hromady se podaří 50 % oblečení zachránit, putuje většinou do secondhandů v České republice i v zahraničí. Další 35 % se zpracuje pro průmyslové využití – zejména pro automobilový a strojírenský průmysl. Zbylých 15 % představuje odpad, který se vozí do spalovny v Brně, což je jedna z nevýhod systému. Výhodou pro města a obce, které mají o tento systém zájem, je fakt, že nemusí platit žádné náklady na provoz.

Prostějov

Na šestnácti místech ve městě jsou obyvatelům Prostějova k dispozici kontejnery na šatstvo, kromě městských sídlišť jsou i ve Vrahovicích, Čechovicích a Domamyslicích.

„Rádi bychom během roku 2011 rozmístili tyto kontejnery ještě do dalších lokalit města včetně okrajových částí,“

potvrdil místostarosta Jiří Pospíšil, který ve městě zodpovídá za odbor komunálních služeb.

Přerov

I v Přerově existuje od prosince možnost třídit starý textil a obuv do sedmnácti kontejnerů po celém městě. Přerov, stejně jako ostatní města, získal kontejnery na textil od firmy zdarma a nemá s provozem žádné náklady. Pracovní

níci společnosti Revenge sváží odpad jednou týdně. „Jedná se o zkušební provoz, s dalším rozšířením do městských částí zatím nepočítáme,“ řekla Marcela Novotná z odboru životního prostředí přerovského magistrátu. Doposud textilie končily převážně ve směsném odpadu nebo v pytlích u stanovištích u kontejnerů a následně na skládce komunálního odpadu v Žeravicích.

V Olomouci mají kontejnery úspěch

Deset speciálně označených nádob stojí od podzimu v Olomouci na ulicích Družební, Fischerova, Trnkova, kpt. Jaroše, Werichova, Schweitzerova, Neddědova a Heyrovského.

„Všechny kontejnery byly v loňském roce hojně využívány - od konce října do začátku prosince bylo svezeno asi deset tun textilu. Svozy (vyjma období vánočních svátků) probíhaly jedenkrát týdně. Pilotní projekt byl vyhodnocen na konci ledna, z pohledu odpadového hospodářství se jedná o jednoznačně

přínosný projekt, který byl veřejností přijat velmi kladně, hledá se ještě forma spolupráce s charitativními organizacemi,“ řekla Jana Matzenauerová, vedoucí oddělení odpadového hospodářství olomouckého magistrátu.

Další kontejnery budou rozmístěny až na základě schválení smlouvy o spolupráci mezi firmou Revenge a městem, která bude předložena Radě města Olomouce zřejmě

Umístění kontejnerů v Přerově

Přerov I – Město

- Velká Dlážka č. 14
- Sokolská č. 1 - 3
- Kopaniny č. 12
- Osmek č. 3
- Dluhonská č. 54
- Boženy Němcové č. 27 (u ZŠ)
- Bayerova (za parkovištěm OC Tesco)
- Trávník č. 11
- Kosmákova č. 52
- Jasínkova č. 1
- Bří Hovorkových č. 9
- Jižní čtvrť I/5 (vedle novinového stánku)
- Jižní čtvrť III/6 (za restaurací Na Jižní)
- Bohuslava Němce č. 7a (naproti lékárně)

Přerov II – Předmostí

- Tyršova č. 6
- Pod skalkou č. 2
- Hranická č. 19

Umístění kontejnerů v Prostějově

- ul. Antonína Slavička, u tříděných složek
- ul. Jana Zrzavého, u tříděných složek
- ul. kpt. O. Jaroše, u tříděných složek
- ul. Cyrila Boudy, u tříděných složek
- ul. J. V. Myslbeka x Švýcarská
- ul. Finská x Norská
- ul. Finská 1, u tříděných složek
- Sídliště svobody u MŠ
- Sídliště svobody 19/72
- Sídliště svobody 8/26
- Domamyslice, u samoobsluhy
- Čechovice, Čechovická u samoobsluhy
- Vrahovice, Trpínky
- Vrahovice, sídl. Svornosti 9-11
- sídl. E. Beneše 14-20
- sídl. E. Beneše 24-27



v únoru 2011. Celkový počet kontejnerů by měl vzrůst na 50 kusů a část by měla být k dispozici právě charitativní organizaci. Mezi další města, která podporují podnikatelský záměr firmy Revenge patří Svitavy, Boskovice, kde má podnik závod, v plánu jsou Chrudim a Pardubice.

Další možnosti odbytu oblečení

Charitativní sbírky textilu pořádá například Diakonie Broumov, svoz textilu v Olomouci závisí na rozhodnutí magistrátu, zda se ke sbírce přihlásí. V Olomouci by se takový svoz mohl uskutečnit na přelomu května a června, více na www.diakoniebroumov.org.

Mezi další možnosti, kam můžete v Olomouci odnést oblečení a pomoci tak sociálně slabším, patří Středisko SOS na ulici Rooseveltova a Praskova, kde najdete kontejner na oblečení, charita ve Wurmově ulici rovněž odebírá oblečení, více informací na <http://www.olomouc.charita.cz>. Červený kříž v Sokolské ulici provozuje tzv. ošacovací středisko, kde probíhá bezplatný sběr a výdej oblečení občanům. Informovat se můžete na <http://cck-ol.webnode.cz/products/osacovaci-stredisko/>.

Simona Horká

Zelená domácnost

Nová možnost antikoncepce dorazila i do ČR

Hormonální antikoncepce nemusí být vždy z různých důvodů ideálním řešením ochrany před otěhotněním. Část hormonů odchází močí do kanalizace a vodních toků a způsobuje tak změny v tělech ryb. Vyrůstá počet neplodných samců a spekuluje se, zda podobné látky nestojí také za setrvalým poklesem mužské plodnosti (látky se mohou posouvat dál v potravním řetězci k lidem nebo zůstat ve vodě používané i k pití). Také mnoho zdravotních problémů může být způsobeno právě hormonálními pilulkami.

Z uvedených důvodů stojí za zamyšlení, zda nezvolit jinou antikoncepční metodu. Velmi vysokou spolehlivostí se vyznačuje i poměrně nová metoda, která nepředstavuje takový zásah do organismu, vykazuje vysokou spolehlivost a na českém trhu se objevila nově až v posledních měsících: cervikální kloubouček (pesar), který funguje jako bariérová antikoncepce.

Pesar

Jde o bariérovou metodu velmi oblíbenou v zahraničí, zejména ve Spojených státech. V České republice nebyl po dlouhé roky vůbec k dostání, proto se o něm literatura zmiňuje jen okrajově a gynekologové jej znají minimálně. Na trhu jsou k dostání dvě velmi podobné pomůcky – poševní diafragma a cervikální kloubouček. Obě fungují na stejném principu – zabráňují průchodu spermií do dělohy (obvykle se kombinují se spermicidním přípravkem). Diafragma je kroužek s pevnější obrubou a tenkou blankou uprostřed. Její velikost však musí změřit gynekolog, málokterý tuto službu nabízí.

Naproti tomu cervikální kloubouček (někdy zjednodušeně pesar) se vyrábí jen ve třech velikostech (pro ženy, které ještě nerodily, po císařském řezu či předčasném potratu, po běžném porodu). Velikost se vybírá přesně podle návodu. Aplikace i vyjmutí je mnohem snazší než u diafragmy, přesto by první správné nasazení měl zkontrolovat gyne-

kolog. Pesar tvarem připomíná klobouček s očkem na vyjmutí a vyrábí se ze silikonu (nehrozí zde alergická reakce na latex, ze kterého se často dělají diafragmy).

Použití

A jak klobouček správně používat? Může se nasadit několik hodin před pohlavním stykem a pak musí uvnitř zůstat minimálně dalších 6 hodin, nejdéle však 48 hodin. Zatímco diafragma kromě děložního čípku pokrývá i část poševní stěny, cervikální klobouček se přisává jen na děložní čípek. Na rozdíl od diafragmy může zůstat v pochvě i dva dny, ale nikdy přes menstruaci, protože by znemožňoval odtok

menstruační krve. Aplikace vyžaduje cvik a klid; pokud však používáte menstruační kalíšek, nebude to pro vás velká neznámá. Dá se snadno vyjmout díky poutku. Klobouček se může nasadit v různých polohách, nejlepší je vyzkoušet si, která vám vyhovuje (obdobně jako při aplikaci tampónu či menstruačního kalíšku). Podrobný návod s ilustracemi naleznete na <http://www.pesar.unas.cz/nasazeni.php>.

Do ČR se zatím dováží pouze jediný typ, Femcap z USA (www.pesar.unas.cz). Cena je 1800 Kč a vydrží zhruba 1 rok. Na zmíněném webu najdete kontakt, na kterém si můžete domluvit přednášku – třeba do mateřského

centra nebo pro okruh známých.

Klobouček firma zapůjčila také do ekoporadny Hnutí DUHA Olomouc na Dolním náměstí 38. Zájemci si tedy mohou výrobek prohlédnout v otevíracích hodinách ekoporadny (po, út, čt – 13-17, st, pá – 10-13 hod.).

Údržba kloboučku je velmi snadná – umyje se jednoduše mýdlem a vodou a je připravený k dalšímu použití. Kloubouček se může a nemusí kombinovat se spermicidními přípravky, jejich použitím však spolehlivost vzroste.



Foto: www.pesar.unas.cz

Spermicidy

Někdy jsou také nazývány chemickou antikoncepcí. Jsou to látky, které se po zavedení do pochvy naváží na spermie a zahubí je. Lze je rozdělit podle lékové formy na pěny, krémy, želé, vaginální čípky, vaginální tablety. Někteří výrobci přidávají do svých produktů i kysličník uhličitý, který napomáhá účinné látce proniknout hlouběji do pochvy. Tato forma antikoncepce byla známá již před staletími. Například Egypťanky používaly za tímto účelem krokodýlí trus. Za spermicidní formu antikoncepce lze pokládat i citrónovou šťávu, kterou doporučoval zavádět ženám před stykem již velký milovník Casanova a využívaly ji též nevěstky.

Spermicidy lze za přijatelnou cenu zakoupit i bez receptu a můžete je použít na zvlhčení kondomu, nebo právě vaginálního pesaru. Samostatně není tato metoda příliš spolehlivá Pearlův index je 3–21 (tzn., že po roce užívání

této metody otěhotní 3–21 žen ze sta). Navíc benzalkoni-um chlorid, účinná látka obsažená v globulích, krémech, tampónech a tabletách dostupných na našem trhu, může způsobovat kontaktní alergické reakce. Stejně tak vedlejší účinky nonoxynolu-9, účinné látky obsažené v čípcích, mohou zahrnovat podráždění, svědění, pálení, u žen pak infekce močového měchýře, kvasinkové infekce a bakteriální vaginózy. Před použitím spermicidů je tedy dobré ubezpečit se, zda nejste na účinnou látku alergičtí. Otázkou pak zůstává případný vliv spermicidů na životní prostředí – tento problém je dosud velmi málo prozkoumán – asi i proto, že nejsou používány tak masově jako hormonální antikoncepce.

Renata Placková, Simona Horká

Ekoporadna

Daruji nepotřebné věci. Zn. Za odvoz

Máte doma věc, kterou by mohl ještě někdo další upotřebit? Vložte svůj inzerát na <http://nevyhazujto.cz>. Hlavní myšlenkou vzniku tohoto serveru je fakt, že věci, které chceme vyhodit, se můžou jinému hodit. Stačí nabídnout a darovat za odvoz. Sobě ušetříte práci, druhému peníze a přírodě energii.

Tento web nabízí možnosti, jak různé věci hledat, tak je i nabízet. Můžete zvolit různé kategorie, kam váš dar spadá – dům a zahrada, elektronika, oblečení, knihy, hudba, filmy, pro děti a další. Vyhledávat lze dle lokality, mezi další možnosti patří volby „jako nové“, „něco za něco“, „více věcí najednou“ či „firemní inventář“ – toho můžete využít v případě, že jste firma, která chce nabídnout více věcí najednou, například použitý kancelářský nábytek ad. Pro vyhledávání není potřeba se registrovat, výhodou registrace je ale možnost své inzeráty spravovat, přidávat si zajímavé inzeráty

do své schránky, vytvořit si seznam oblíbených uživatelů, hodnotit je a komentovat a také vidět kontakty jednotlivých inzerátů. Nabízet lze veškeré zboží, ne však služby. „Oblíbit si“ stránku Nevyhazujto můžete i přes sociální síť Facebook.

V Olomouci je momentálně poptávka po DVD přehrávači, hračkách a DVD s pohádkami a písničkami pro děti do mateřské školy a také po kotoučových páskách na magnetofon. Neváhejte tedy vložit také svůj inzerát a podpořit tento „recyklační“ projekt. Snížíte množství odpadu, který leží často na skládkách, i přesto, že by jej někdo jiný mohl znovu využít.



Sbíráme odpadky s jezevcem

Nepořádek, se kterým se denně setkáváme na cestách, můžeme začít sami uklízet. Jak? S jezevcem Jonášem. Na stránkách www.jozevec.cz si objednáte tašku, do které se vloží rukavice a igelitka, a dobrovolné sbírání odpadků může začít.

Pro oddíly i jednotlivce

S projektem a nápadem přišel Petr Schneider z Libereckého kraje. Sám přemýšlel, jak likvidovat odpadky, na které narazí během výletů. Nakonec založil stránky pro lidi, kteří mají rádi přírodu bez smetí. Hlavní myšlenkou projektu je podílet se na udržování čisté přírody. Být součástí projektu, tedy být sběračem, může každý, kdo se v přírodě pohybuje a myšlenka projektu je mu blízká. Může se jednat o kolektivy, např. turistické oddíly, ale sbírat odpadky mohou i jednotlivci při výletech a procházkách. Aktivita projektu nevyžaduje pro ty, kteří do přírody chodí, žádnou velkou iniciativu navíc, není nutné organizovat žádné akce, jen si

s sebou do přírody vzít tašku s jezevcem (nebo jakoukoli jinou) a naplnit ji.

Cílem projektu je dlouhodobé a pravidelné používání tašky. V současné době není do projektu oficiálně zapojen žádný větší partner, který by finančně podpořil užití tašek a jejich distribuci. Podpora projektu je v jednání. Proto ten, kdo má zájem o tašku, musí ji zafinancovat sám. Náklady na tašku jsou 200 korun za vlastní tašku, případně poštovné. Na webu www.jozevec.cz stačí kliknout na odkaz Chci tašku.

Jak jezevčí taška vypadá?

Na sběr odpadků je určena jednoduchá látková taška přes rameno s nastavitelným popruhem, do které je možné snadno vložit igelitovou tašku. Do této připevněné igelitové tašky se ukládají nasbírané odpadky a igelitová taška se i s odpadky vyhodí. Taška má praktickou kapsu na pracov-

Tašky na sbírání odpadků



Foto: www.jozevec.cz

ní rukavice. Rukavice slouží k bezpečnému a hygienickému sběru odpadků.

Taška je látková a lze ji snadno vyprat, ručně i v pračce (s ohledem na tisk nejlépe do 40 °C). Tašku šijí pracovníci v občanském sdružení Fokus Liberec. Každá taška má své jedinečné číslo, pod kterým si účastník může registrovat tašku na webu www.jozevec.cz a uvádět tak údaje o své činnosti. Registrace k ničemu nezavazuje, jelikož se jedná čistě o stránku sdružující lidi podobného smýšlení, která nemá žádnou právní formu. Tašku si není nutné kupovat, stačí vyplnit kontaktní formulář s žádostí o zaslání registračního čísla a zaznamenávat si údaje o sbírání. Na webu je nyní přes 40 účastníků a nasbíráno je téměř sto kilogramů odpadků. Jezevec Jonáš je i na Facebooku.

Simona Horká

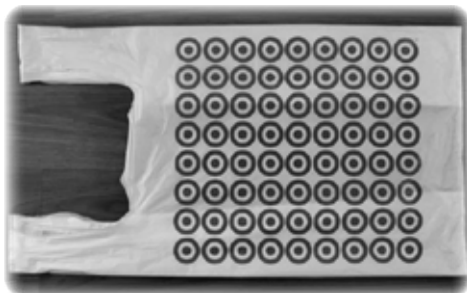
Vyrobte si

Igelitkové trojúhelníčky

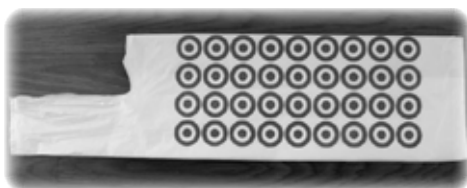
Všichni je známe: plastické sáčky na nákupy všech velikostí, od malých na pečivo po větší na nákup. V obchodech se jejich užívání často nemůžeme vyhnout, ať už v případě nabírání rohlíčků anebo tehdy, kdy u sebe nemáme látkovou tašku. Jednou z možností je si sáčky schovávat a do obchodu si nosit své, již jednou použité. Tato varianta se však mnohým z nás zdá složitá, protože nám nedbale přeložené či zmuchlané sáčky v taškách a kabelkách překáží. Přinášíme návod, jak ze sáčku či igelitky složit malý trojúhelníček, který se vejde i do té nejmenší kabelky, a představuje jednoduché a zároveň elegantní řešení.

Postup

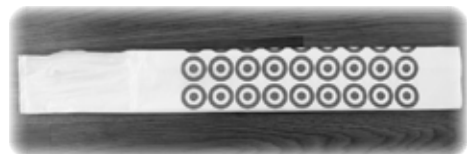
- 1) Sáček rozprostřeme.



- 2) Podélně přeložíme napůl.



- 3) A opět podélně napůl.



- 4) Od spodní části začínáme skládat do trojúhelníčku.



- 5) Pokračujeme směrem nahoru,



6) dokud nám nezbuďe jen malý kousek.



7) Ten zastrčíme do vzniklé kapsičky.



8) Trojúhelníčky do zásoby zvládnou vytvořit i děti.



Další informace nejen o igelitových sáčcích můžete nalézt na adrese: <http://www.hnutiduha.cz/olomouc/nase-aktivity/ekoporadna/nejcastejsi-dotazy/zakladni-informace-o-trideni/> - sekce Jaké jsou výhody a nevýhody různých typů tašek a sáčků pro odnos nákupů?

Zuzana Borčanyiová

Zdroj a foto: <http://mypaperpony.blogspot.com/>

Z dopisů čtenářů

O obilí, zvířatech a o chlebu na Hané

Domácí chov zvířat byl, věřím nejen na Hané, až do průniku mezinárodních řetězců běžnou součástí života na vesnici a zajišťoval výživu většiny námezdně pracujících v době, kdy nádenice u sedláka vydělávala za celodenní práci 5 Kčs (převorepublikových) a na večeri k tomu velký hruškový koláč! Rodina se u něj podělila s kozím mlékem v době, kdy Baťovy kecky byly za 99 Kčs. Tehdy nebyl chov slepic, hus a králíků, koz – krávy chudých a pašíka snahou o ekologické stravování, ale holou životní nutností. O tom, zda maso z domácího drobného chovu a prasečí sádlo je zdraví prospěšné či škodlivé, se neuvažovalo. Ani na to nebyl čas a nebylo to třeba, protože energetický tuk se spalil při těžké fyzické práci na polích i v hospodářství.

Husy se dokrmovaly šrotovými šiškami násilně vpravovanými do jícnu husy držené v dřevěné bedýnce ve tmě, aby husa vydala co nejvíc sádla, které bylo pochoutkou natíranou péřkem (taktéž z husy) na chléb. Často tzv. selský, tj. z doma namíchaného těsta a doma nebo u pekaře upečeného. Maso ale tehdy nebylo každý den nebo dokonce víckrát denně, ale tak jednou, dvakrát do týdne. Běžnou stravou všedního dne byla česneková či bobkolistová omáčka s vejcem od domácí slepičky. To vejce nám na školních výletech, natvrdo uvařené, vydrželo tři dny, protože nebylo přečpané antibiotiky a chemií, po které se žloutek začíná rozkládat již druhý den po uvaření. Tehdejší vejce bylo náhradou masa k bramboru nebo chlebu. Častěji byla moučná jídla a nezapíjelo se vícestupňovým pivem, ale šípkovým čajem z meze u vlastní měřičky, nejčastěji však meltou z ekologicky vypěstované pšenice. Tehdy se totiž jinak než ekologicky obilí nepěstovalo. Zlom nastal ke konci padesátých let s nástupem JZD a zprůmyslováním zemědělství, které přineslo zhruba

zdvojnásobení produkce obilovin (též zavedením výkonnějších odrůd z Kanady a USA – původně ale středoruských) za cenu zhoršení kvality.

Jiný byl i chléb. Tehdy termín chléb byl automaticky synonymem pro chléb žitný. My Hanáci jsme říkali režný. Z pšeničné mouky se u soukromých pekařů pekly jen rohlíky, případně preclíky. Důvody přechodu na pšeničný chléb byly dva – jednak nové odrůdy pšenice zavedené v JZD dávaly větší výnos, jednak standardnější kvalitu šarží mouky, což bylo nutností pro zaváděnou mechanizaci ve státních velkopekárnách. U soukromého pekaře, který nakupoval v malém soukromém mlýně, se každá šarže už při kvašení a pak v peci chovala jinak a mistr pekařský si celý proces musel pořádně pohlídat, aby dodržel pořádnou kvalitu. Kdo to nedokázal, živořil, protože k němu nechodili nakupovat. Znalci tvrdí, že právě žitný chléb byl zdrojem síly, zdraví a vitality předválečné populace.

Tak nějak se v malém hospodařilo a žilo na Hané v tatíčkovských dobách. Nemajetné ženy z hlíněných chaloupek neměly jinou možnost přivýdělnku než práci u sedláka a jejich muži, nádeníci vydělávali tolik, že to stačilo jen na různé nutné platby, takže výživu rodiny bylo nutné zajistit právě na tom hospodářstvíčku s drůbeží na dvorku a kozou a pašíkem ve chlívku. Ale jak kdysi prohlásil v jednom televizním pořadu Vladimír Menšík, naše mámy a babičky dokázaly zpracovat, naložit a zavařit i to, co jim nepatřilo, a tak zajistit výživu rodiny do času, než uzrály první třešně na alejích kolem vesnic.

O obilninách, ale nejen o nich platí, že čím větší výnos, tím větší náklonnost k chorobám. Dnešní odrůdy obilnin proto vyžadují až do sklizně náročnou fytoterapii. Před jedovatou

chemii je zrno chráněno pluchou, i když ne úplně – ochranná agrochemie má tedy přístup k povrchu zrna, který je z hlediska racionální výživy nejcennější částí zrna, protože povrchové vrstvy zrna obsahují důležité organominerální látky zajišťující pevnou ochranu vnitřku zrna (embryo a bílkoviny sloužící k jeho výživě), tedy do jisté míry balastní látky. V dnešní mlynářské technologii jsou tyto látky vymílány do otrub a zkrmovány dobytky. Jak se podílejí na jeho špatném zdravotním stavu, nikdo nesleduje.

Dvouřadá u nás pěstovaný ječmen má obilky ochranné agrochemii nejpřístupnější. Hodně se zkrmuje, sladuje a pak se z něj vyrábí pivo. Z běžných obilovin má největší obsah organického křemíku, zodpovědného za pevnost šlach, zdraví kůže i vlasové pokrývky. Nakolik se infiltrace povrchových vrstev, kde je křemíku nejvíce, projeví ve zdraví pivařů, také nikdo nesleduje. Nutno připomenout, že u arabských národů středního východu je ječmen hlavní obilninou a surovinou pro výrobu tamního chleba. Domnívám se, že

právě ekologický ječmen je zdrojem vitality tamější populace. Je pozoruhodné, že endosperm, tuto vnitřní bílkovinu zrna, sloužící po zrosolování k výživě klíčku, povýšila bílá civilizace během průmyslové revoluce na základ výživy, asi proto, že je ho v pšenici nejvíce, a proto povýšila i pšenici, aby nakrmila miliony hladových krků, když v konvenčních obilovinách je její biologická hodnota nejnižší. Předčí ji oves a ječmen a nejvýše stojí žito, které se navíc dá pěstovat do větších zeměpisných šířek. Komerční zájmy jsou ale ve zbožném tržním hospodářství přednější.

Je nutno v této souvislosti připomenout historický fakt, že před zavedením brambor do jídelníčku Čechů a obecně Slovanů byly obilné celozrnné kaše jejich hlavní stravou. Jejich vitalita začala upadat po změnách stravovacích návyků s rafinovanou stravou a zavedením bílkovin a cukru podle M. D. Rettigové. Příčin ale může být víc. Snad o nich někdy přistě.

Josef Vavrda

Mozaika

V Neředíně bude větší sběrový dvůr

Neředínský sběrový dvůr se během letošního roku dočká přestavby a rozšíření. Hlavními změnami bude nové umístění kontejnerů pod rampou, takže lidé již nebudou muset vyhazovat nepotřebné věci do kontejnerů v nadzemí. Navíc se celkový prostor dvora zvětší až na dvojnásobek, protože se spojí s meziskládkou odpadů, kterou momentálně využívají městské hřbitovy. Nový dvůr by měl začít fungovat již od poloviny října tohoto roku, do té doby bude posílen provoz sběrového dvora v Hodolanech.

Informace o stavu ovzduší najdou Olomoučané na Dolním náměstí

Světelná tabule s informacemi o koncentraci škodlivin v ovzduší v Olomouci je nově umístěna v domě U Zlatého jelena na Dolním náměstí. Pro srovnání aktuálně naměřených hodnot ukazuje tabule i hodnoty limitní, dále pak teplotu vzduchu a čas. Naměřené údaje pocházejí z městské imisní monitorovací stanice umístěné na Velkomoravské ulici.

Podrobnější informace k naměřeným veličinám či limitním hodnotám poskytne zájemcům oddělení ochrany ovzduší olomouckého magistrátu. Výstupy ze stanice ve Velkomoravské ulici a také z dalších stanic provozovaných městem najdou lidé ve speciální sekci na webu olomouckého magistrátu.

Dům přírody v Litovelském Pomoraví

V blízkosti ekologického centra Sluňákov v Horce nad Moravou se pravděpodobně ještě letos vybuduje nové návštěvnické středisko, které bude součástí celorepublikového projektu Domy přírody, organizovaného Agenturou ochrany přírody a krajiny ČR. Vznikne tak jakási brána do Chráněné krajinné oblasti Litovelské Pomoraví. Turisté se mohou těšit mimo jiné na novou půjčovnu kol a naučnou stezku, jejíž součástí bude patnáct tzv. „míst setkání“, která nabídnou nejen možnost odpočinku, ale také zábavné hry, informace k zamyšlení či zajímavosti s ekologickou tematikou.

Barbora Číhalová

Kalendárium

úterý 8. února, 18 hodin, Divadlo hudby Olomouc Architektura očima zahradního architekta

O svých osobních zkušenostech se světem architektury v kontextech prostoru, krajiny, zahrad, člověka a přírody u nás i v zahraničí vypráví Zdeněk Sendler, jeden z nejvýznamnějších českých zahradních architektů.

pátek 11. února, 10 hodin, Náves Svobody 41

Ekovýchova – mýdlový prací gel – Ekotašky Envirosax
Jak si vyrobit mýdlový prací gel (jelenní sliz) a „modní přehlídka“ ekotašek envirosax.

Pořádá rodinné centrum Heřmáněk. Pozor: nově sídlo v budově pošty na Návisi Svobody v Holici.

čtvrtek 24. února, 14.15, Sokolská 7, 3. patro Prezentace látkových plen

Kontakt: Bc. Ivana Pavlíková, tel.728233904, email: ivpav@centrum.cz, www.ivanapavlikova.cz

sobota 12. března, 11.30, vycházka Hynkov – Hor- ka nad Moravou

Co dělá bobr v zimě?

Pojďte se podívat na bohaté stopy zimní práce bobrů v Litovelském Pomoraví dříve, než vše zaroste zelení a kopřivami. Vycházka do říčních zákoutí lužního lesa začíná v 11.30 na zastávce v Hynkově po příjezdu autobusu z Olomouce. Ukončení v Horce nad Moravou do 15 hodin. Provádí Vlastimil Kostkan.

víkend 15.-17. dubna, základna organizace Statek, Podještědí

Člověk přírodě

Aktivně strávený víkend na statku s informacemi, jak zpět k ochraně životního prostředí, diskuzemi i zábavou. K diskuzi budou přizváni odborníci z řad Českého spolku

ornitologického a Stanice pro handicapované živočichy Libštát. Zájemci mohou pomoci i při likvidaci černé skládky v lese. Akce je určena pro širokou veřejnost. Cena za celý víkend, vč. ubytování a stravy je 300 korun. Další informace a přihlášky www.statek.org, Denisa Mikešová, tel.: 776 840 099. Pořádá občanské sdružení Statek.

Minimalizácia vzniku odpadov a znečistenia humorne

kreslí: Ivo Chadziev

o spalování odpadů

www.priateliazeme.sk/spz, 055 / 677 1 677

Priateliazeme SPZ



Tento komiks bol vydaný v rámci projektu „Od triedenia k minimalizácii odpadu“, ktorý je spolufinancovaný z finančného mechanizmu EHP, Nórskeho finančného mechanizmu a štátneho rozpočtu Slovenskej republiky.

JÓGA pružné tělo, klidná mysl a otevřené srdce...

Jóga poskytuje možnost zastavit na chvíli běh dění v našem životě a nabízí pohled do nitra duše. Přijďte si prociť krásu vlastního těla v jógové ásaně, zastavit mysl a otevřít se prostoru svého srdce...

KDE: Centrum Vitality, Vídeňská 20
KDY: čtvrtek 8 - 9, neděle 17 - 18:30
LEKTOR: Jaromíra Janíčková
KONTAKT: tel. 605 378 157
www.doteksvetla.estranky.cz



Nová vegetariánská restaurace v Olomouci

V centru města se otevřela nová vegetariánská restaurace s názvem Govinda. Nachází se v Pavelčákově ulici 13 v 1. patře nad papírnickým (dříve zde byla restaurace Big Ben, vstup z průchodu do Uhelné). Restaurace má otevřeno od pondělí do pátku vždy od 11 do 18 hodin. Zaměřuje se na speciality Krišnovy vegetariánské kuchyně, která má tradici v Indii. Návštěvníci mohou ochutnat teplá menu složená z rýže, luštěninové polévky, zeleninového chodu, čerstvého zeleninového salátu a čatny. K tomu si mohou přikoupit smažené speciality jako jsou pakory, kořty, zeleninové špižy ad. nebo některý z tradičních indických chlebů (placek). K dostání jsou také nápoje - slazený i neslazený bylinkový čaj, minerálky nebo džusy, sladkosti mléčné i bez mléka, vařené, pečené, či za studena připravované.



UŽITÍ NETRADIČNÍ ENERGIE



Solární systémy od firmy UNEGO® – krok do budoucnosti a zpět k člověku a přírodě

Firma UNEGO® provádí:

- montáž špičkové solární techniky – TUV, ÚV, bazény, penziony, panelové domy, AQUAPARKY
- prodej a montáž – solárních fotovoltaických panelů, systémů
- montáž podlahového a stěnového vytápění „Universa“ v kombinaci se solárním zařízením
- prodej a montáž dřevoplynových kotlů ATMOS
- kondenzační plynové kotle GEMINOX
- montáž tepelných čerpadel PZP Komplet, Semechnice
- prodej a montáž výrobků v oblasti ekologie a úspor energie
- nástěnná větrací jednotka s rekuperací tepla a „Lossnay“
- „pasivní klimatizace“ – novinka
- nízkoenergetické a pasivní domy – koordinace realizace
- prodej a montáž externího chladiče solárního systému

Obchodní služby a poradenský servis

Konzultační, poradenská, přednášková a projektová činnost, energetické studie, energetické audity budov, alternativní energie

Utíkal Jaroslav – UNEGO®, Na Nivách 16, 779 00 Samotíšky
tel./fax: 585 383 301, mobil: 602 402 816, e-mail: unego@unego.cz

www.unego.cz

Pracovní doba: středa 10–12 a 13–18 hodin,
sobota 8–12 hodin (po objednání)

Podpořte prosím vydávání Ekologických listů. Doporučený příspěvek na jeden výtisk činí 10 Kč. Vychází 11 čísel ročně. Prosíme pravidelné čtenáře o zaslání ročního příspěvku 110 Kč na účet číslo 3313751001/5500 anebo na adresu redakce. Před zasláním daru nás informujte, nepřijímáme anonymní dary. Naši práci můžete podpořit také materiálním darem či aktivní pomocí. Ekologické listy můžete dostávat poštou za cenu poštovného a nebo e-mailem ve formátu PDF. Navštivte internetovou verzi na www.ekologickelisty.cz a přidejte sem svůj komentář či reakci na článek, který vás v tomto čísle zaujal. V návštěvní knize uvítáme vaše kritické příspěvky a podněty.